



Colloque de l'ORES
532 - La réussite étudiante en
enseignement supérieur au
carrefour de l'équité, la diversité et
l'inclusion (EDI)

90^e Congrès de l'ACFAS
10 mai 2023

Campus inclusifs pour les étudiant.e.s de l'international (CAMIE) : Une formation à distance développée pour la communauté universitaire

Marie-Josée Goulet, UQO

Farah Bérubé, UQTR

Nadine Cambefort, ÉNAP

Amélie Champagne, UQO

Jorge Frozzini, UQAC

Isabelle Gallard, ÉNAP

Andréanne Gélinas-Proulx, UQO

Clency Rennie, UQAR

Jeanne-Marie Rugira, UQAR

Hamid Saffari, UQO

Plan de la présentation

1. **Ce qu'est le projet Camie**
2. **Pourquoi ce projet ?**
3. **Équipe et organisation du travail**
4. **Méthodologie : la recherche-développement (RD)**
5. **Phases de la recherche et résultats**
6. **Conclusion**



1. Ce qu'est le projet Camie

Un outil de formation

- Formation en ligne autoportante (Rise)
- Courte durée (1h)
- Gratuite pour toutes les personnes du réseau de l'Université du Québec

Visé à **renseigner** sur les réalités et défis rencontrés par les personnes étudiantes de l'international

Visé à **sensibiliser** sur l'importance d'œuvrer ensemble pour favoriser l'équité, l'inclusion et la diversité socioculturelle

Un projet en partenariat

- Financé par le FODED et les établissements partenaires (UQO, UQTR, UQAC, UQAR, ÉNAP)
- Conduit dans l'esprit de la RD



2. Pourquoi ce projet ?

- Augmentation des personnes étudiantes de l'international (PÉI) (Frozzini, 2020). Dans les universités québécoises, on est passé de 24 504 à 48 406 PÉI entre 2009 et 2020 (Yamba et al., 2021).
- Diversification de la population étudiante
- Défis vécus par les PÉI : rentrée, en classe, hors campus, interactions, santé mentale (Bérubé et al., 2021)
- Choc culturel, racisme, langue, système académique, réseau social, etc. (CAPRES, 2019)
- Ces défis nuisent à la persévérance et à la réussite éducatives des PÉI.
- Nécessité de former la communauté universitaire à l'interculturel



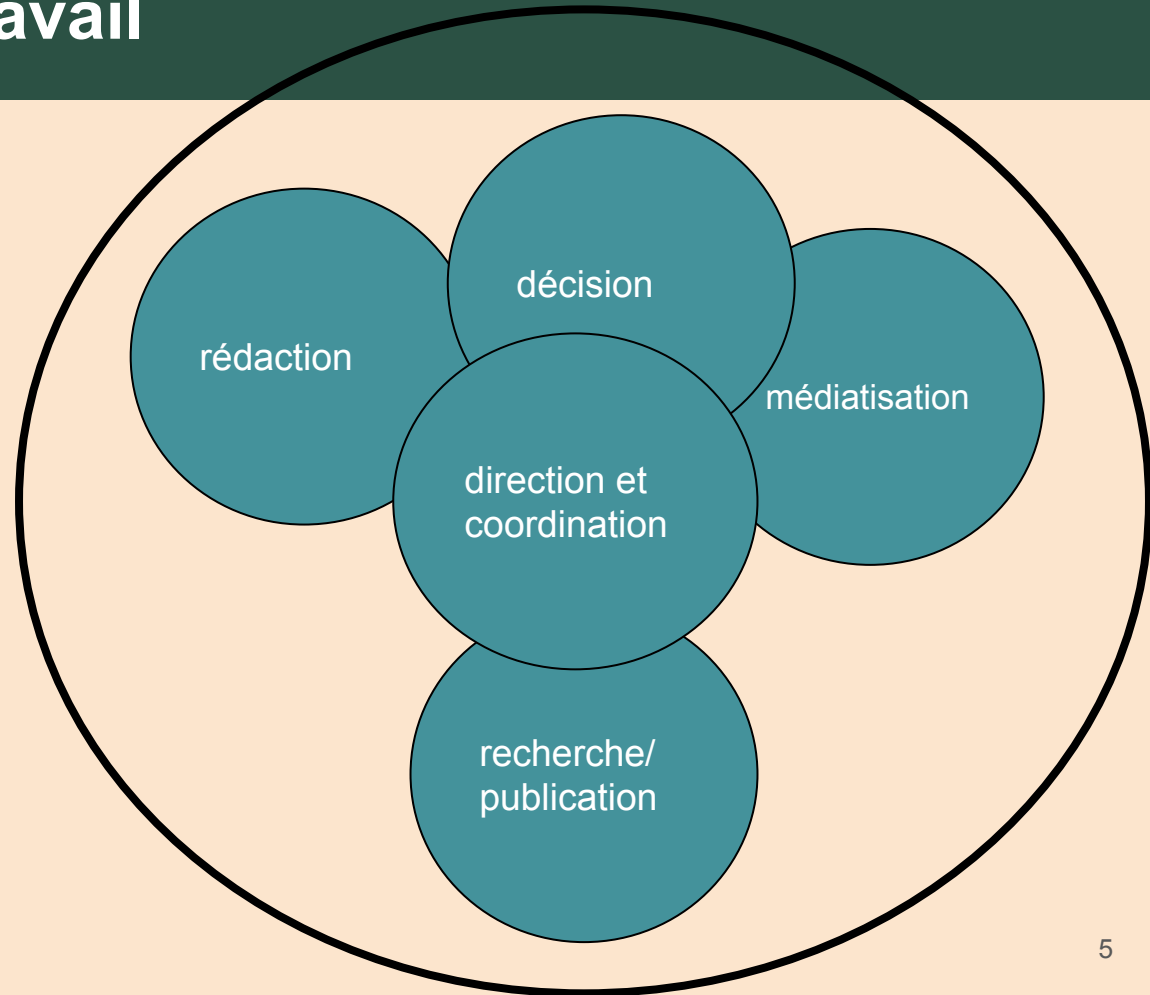
3. Organisation du travail

5 comités

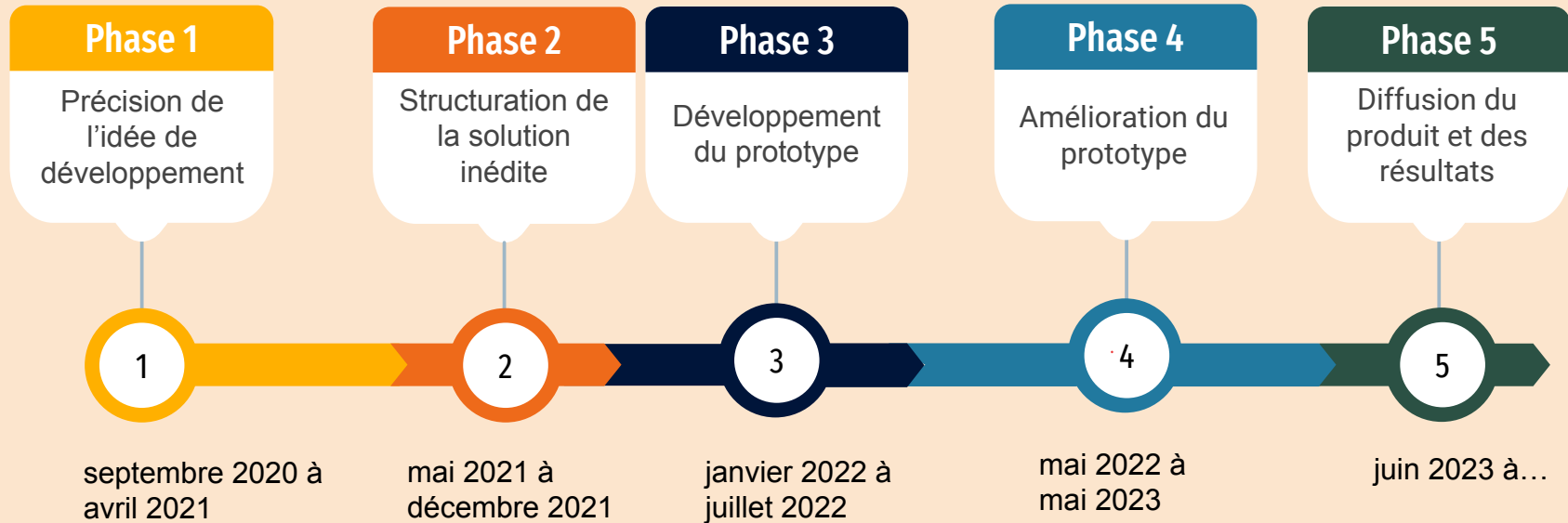
Plus de 60 réunions de suivi de projet

Plus de 20 réunions des comités spécifiques

Nombreuses présentations dans des comités du siège social et dans les établissements partenaires



4. Méthodologie et temporalité du projet



Phase 1 : Pour qui, comment et quels contenus ?

Phase 1

Précision de
l'idée de
développement

1

Consultation du rapport FODAR (Bérubé et al., 2021) :

Appuie la nécessité de s'adresser à toute la communauté universitaire.
Nomme certains enjeux à considérer dans la formation.

Recension et inventaire des outils existants :

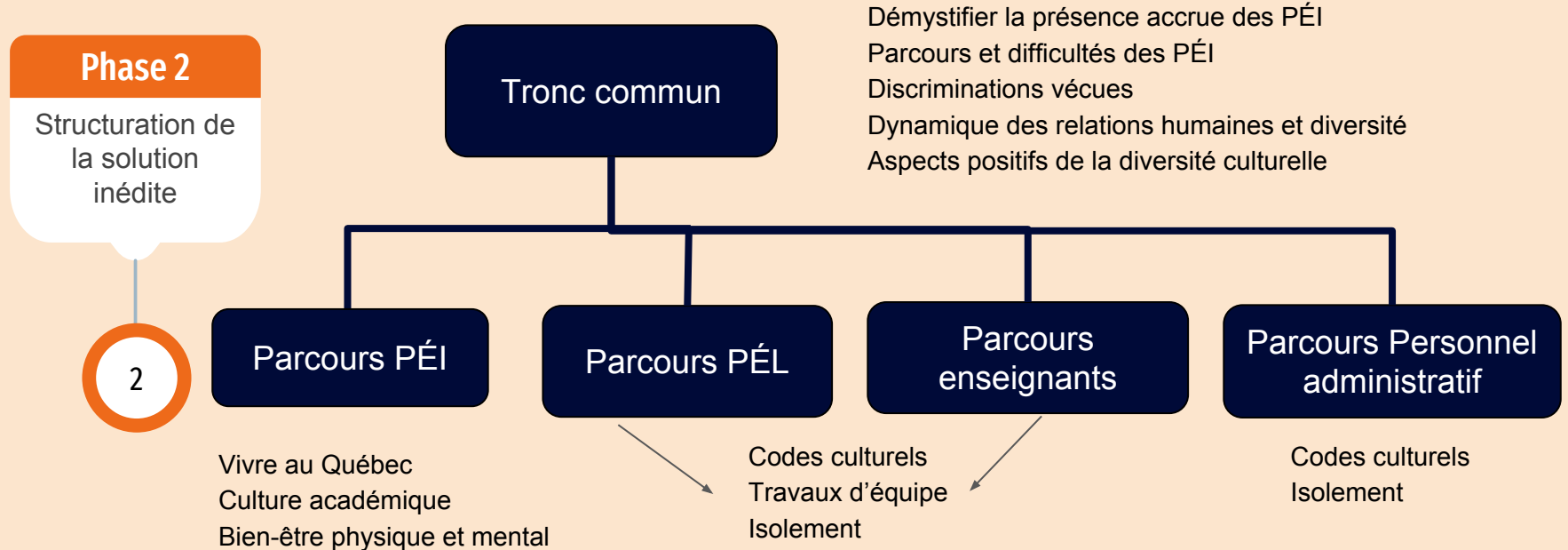
Aucune formation interactive en ligne n'est disponible.
Les outils recensés s'adressent seulement aux personnes étudiantes de l'international.

Groupes de discussion avec 14 personnes des SAÉ du réseau UQ :

Confirment la pertinence des sujets envisagés par l'équipe.
Confirment l'inédit de la formation prévue.

Phase 2 : Formalisation du projet de formation

Le contenu et la structure prennent forme



Phase 3 : Concrétisation du prototype

Phase 3

Développement
du prototype

3

- Développement du module « parcours à obstacles » sur la plateforme Rise
- Validation par l'équipe

- Rédaction de l'ensemble du contenu
- Scénarisation
- Entrevues semi-dirigées avec des PÉI
- Montage vidéo
- Graphisme

Phase 4 : Amélioration du prototype - 1

Mise à l'essai fonctionnelle interne

Quand? Printemps et été 2022

Qui? 9 membres de l'équipe

Comment? Listes de vérification (contenu + exp. utilisateur)

Résultats :

Corrections techniques

Modifications pour une plus grande vulgarisation du contenu de la formation et une meilleure navigation dans la plateforme.

Phase 4

Amélioration du
prototype

4

Phase 4 : Amélioration du prototype - 2

Mise à l'essai fonctionnelle externe

Quand? Été 2022 (tronc commun) et automne 2022 (modules complémentaires)

Qui? 31 personnes de comités PÉI ou ÉDI

Comment? Questionnaire d'appréciation

Résultats :

132 commentaires sur le contenu et 57 sur la forme

Réflexions ou modifications concernant le **ton** de la formation, les contenus délicats (témoignages parfois mal interprétés), la pertinence et la redondance des sujets abordés (durée de la formation), la refonte des schémas 1 et 2, le sous-titrage des vidéos.

Des **citations**, des **vidéos** et du **contenu** ont été ajoutés.

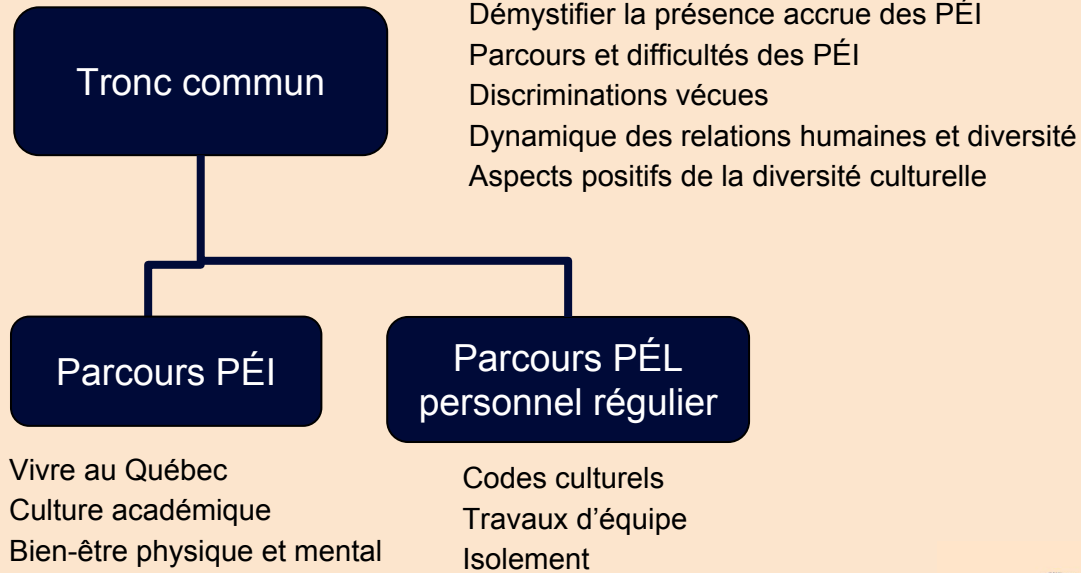
Modifications et **fusion** des modules complémentaires qui passent de 4 à 2.

Phase 4

Amélioration du
prototype

4

Nouvelle structure de la formation Camie



Phase 4 : Amélioration du prototype - 3

Mise à l'essai empirique

Quand? Printemps 2023

Qui? 55 personnes de trois universités, tous les groupes

Comment? Questionnaire d'appréciation

Résultats :

Apparence visuelle (schémas, graphiques, vidéos), contenu (pertinence, progression, compréhension, atteinte des objectifs, etc.), navigation : tous les éléments évalués ont obtenu une note de «très bien» ou «excellent». Ces résultats laissent présager des modifications mineures.

Durée: 12 personnes sur 55 ont dit que la formation était trop longue mais 42 personnes ont dit que la durée était adéquate ou tout à fait adéquate.

Corrections pour la fin du printemps 2023.

Phase 4

Amélioration du
prototype

4

Au-delà des objectifs de base...

Question: À la suite de cette formation, avez-vous l'intention de poser une action concrète pour favoriser l'inclusion des personnes étudiantes de l'international? Si oui, quel type d'action vous semble-t-il réaliste de poser?

"... la formation m'a donné l'élan de modifier mes propositions de travail (plan de cours, canevas de travail) et les décomposer en plusieurs tâches plus courtes et concrètes (comparativement à des grands objectifs), et d'assurer des suivis plus serrés et précis dans le temps. Aussi, le fait de solliciter plus fréquemment les personnes étudiantes de l'international sur leur vécu et leur inclusion dans le cours, le groupe, l'université m'a également inspiré."

- Une personne enseignante

"J'ai sans conteste davantage d'empathie pour ces personnes; je n'avais pas jusqu'à maintenant réalisé pleinement l'ampleur des embûches auxquelles elles doivent faire face. Je me promets d'aller au-devant de leurs besoins lors de futures rencontres."

- Un membre du personnel non enseignant

Retombées de la formation Camie

Chez le personnel enseignant, la formation Camie donne envie de...

- Mieux encadrer les travaux d'équipe
- Diversifier les contenus des cours (ex. inclure des exemples d'autres pays, cultures), mieux contextualiser les contenus (ex. histoire du Québec) et porter une attention particulière au vocabulaire utilisé
- Interagir davantage avec les PÉI
- Sensibiliser les étudiantes et étudiants locaux aux réalités des PÉI «en utilisant certains exemples en provenance de la formation»

Retombées de la formation Camie

Chez le personnel non enseignant, la formation Camie donne envie de...

- Aller vers les PÉI, être plus empathique envers elles
- Réactiver le programme de jumelage de son université
- Aborder ces sujets avec le reste de la communauté universitaire
- Offrir de l'aide pour les aspects sociaux
- Faire visiter la ville à des PÉI

Retombées de la formation Camie

Chez la population étudiante locale, la formation Camie donne envie de...

- Prendre le temps de saluer les PÉI
- Être à l'affut de leur détresse et répondre à leurs questions
- Discuter avec les PÉI et partager des expériences
- Faire plus d'effort pour entrer en relation avec elles
- Se mettre en équipe avec des PÉI pour les travaux

Phase 5 : Diffusion

Phase 5

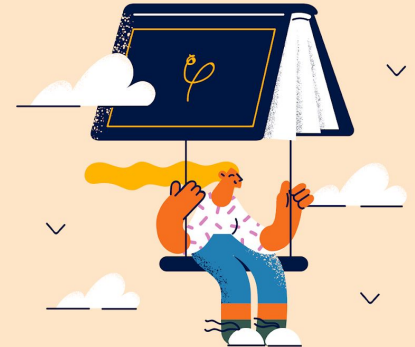
Diffusion du produit et des résultats

5

Prélancement à l'UQO en juin
(hébergement sur Moodle)

Lancement dans tout le réseau de l'UQ en septembre
(entente fédérée pour l'accès)

Plan de communication élaboré en collaboration avec le siège social de l'UQ et les établissements afin de tenir compte des spécificités de ces derniers



Conclusion

Pistes de recherches futures :

Documenter les effets de la formation grâce à des outils robustes (ex. instrument de mesure de la compétence interculturelle)

Effectuer une mise à l'essai systématique et poursuivre la mise au point de Camie

Limites de la recherche :

Défi de recrutement des participant(e)s

- surreprésentation des personnes enseignantes
- légère sous-représentation de l'UQAR

Pérennisation de la formation Camie

Références

- Bergeron, L., Rousseau, N. et Dumont, M. (2021). Une opérationnalisation de la recherche-développement menée en contextes éducatifs. Dans L. Bergeron et N. Rousseau (dir.), *La recherche-développement en contextes éducatifs. Une méthodologie alliant le développement de produits et la production de connaissances scientifiques* (p. 25-44). Presses de l'Université du Québec.
- Bérubé, F., Bourassa-Dansereau, C., Frozzini, J., Gélinas-Proulx, A. et Rugira, J.-M. (2021). *Les étudiant·e·s internationaux·ales dans le réseau des universités du Québec : pour une meilleure connaissance des interactions en contexte interculturel*. Rapport de recherche.
- CAPRES (2019). *Étudiants internationaux en enseignement supérieur*. <http://www.capres.ca/dossiers/etudiants-internationaux/>
- Frozzini, J. (éd. 2020). Les étudiants internationaux en milieu universitaire québécois et ailleurs : enjeux interactionnels et expériences interculturelles en contexte de mobilité. *Alterstice – Revue Internationale de la Recherche Interculturelle*, 9(2), 1-146.
- Goulet, M.-J., Ndayimirije, G. M., Bérubé, F., Cambefort, N., Frozzini, J., Gélinas-Proulx, A., Rugira, J.-M., Rennie, C. (novembre 2021). *Développement d'une formation à distance visant à faciliter l'inclusion des étudiants internationaux dans les universités du réseau UQ*. Colloque ROC 2021.
- Yamba, E. M., Thériault, D. et Ducol, B. (2021). *Les étudiants internationaux à l'enseignement supérieur - Portrait statistique*. Ministère de l'Enseignement supérieur.

Merci!

Questions ?

Commentaires!

Pour nous contacter :

marie-josee.goulet@uqo.ca

